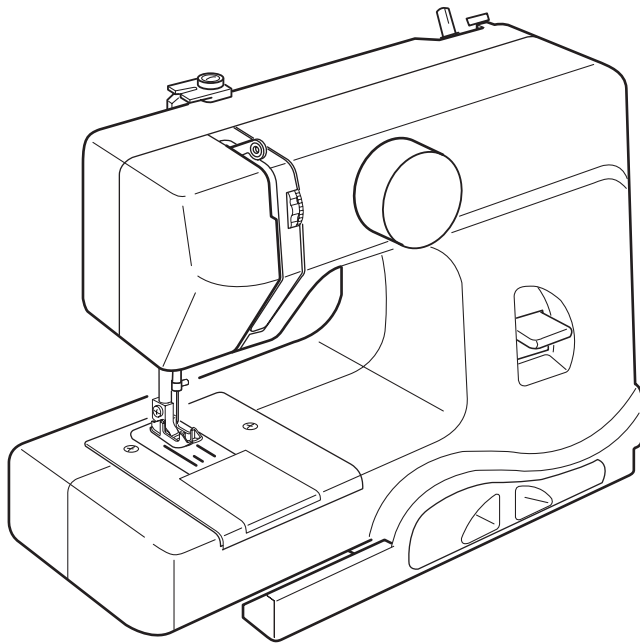


MANUAL DE INSTRUÇÕES



RECOMENDAÇÕES DE SEGURANÇA IMPORTANTES

Ao usar um eletrodoméstico, precauções básicas de segurança devem ser sempre seguidas, incluindo o seguinte:

Esta máquina de costura foi projetada e fabricada para uso doméstico apenas.

Leia todas as instruções antes de usar esta máquina de costura.

PERIGO – Para reduzir os riscos de choque elétrico:

1. Nunca deixe um aparelho sem vigilância quando está ligado à energia. É necessário desligar sempre esta máquina de costura da tomada de energia, depois de utilizar ou antes de efetuar uma limpeza.

AVISO – De modo a reduzir os riscos de queimaduras, incêndios, choques elétricos ou ferimentos:

1. Não utilize esta máquina como um brinquedo. Preste muita atenção quando a máquina de costura for utilizada por crianças ou na proximidade delas.
2. Utilize esta máquina unicamente para os usos previstos, tal como descritos no manual da máquina. Utilize unicamente os acessórios recomendados pelo fabricante como indicado no manual da máquina.
3. Nunca ligue a máquina de costura se o cabo ou o plugue estiverem danificados, se a máquina não estiver funcionando corretamente, se caiu, se estiver avariada ou se caiu ou teve contato com água. Envie a máquina de costura à rede autorizada Janome, para que seja examinada, reparada ou para que sejam ajustadas as partes elétricas e mecânicas.
4. Nunca ligue a máquina se as aberturas de ventilação estiverem obstruídas. Mantenha as aberturas de ventilação desta máquina de costura e a alavanca do calcador sem qualquer acumulação de fiapos, poeira ou pedaços de tecido.
5. Nunca deixe cair ou entrar objetos em nenhum orifício da máquina.
6. Não utilize a máquina ao ar livre.
7. Não ligue a máquina em ambientes onde estiverem sendo utilizados produtos em aerossol (spray) ou onde estiver sendo administrada a instalação de oxigênio.
8. Para desligar coloque o interruptor na posição Desligar (“0”) e retire o plugue do cabo de energia da tomada.
9. Não desligue a máquina da energia puxando pelo cabo. Para desligar, pegue no plugue e não puxe pelo cabo elétrico.
10. Mantenha os dedos afastados de todas as peças móveis. Preste atenção especial na área próxima à agulha da máquina de costura.
11. É necessário utilizar sempre a chapa da agulha correta. Se a placa de agulha não estiver encaixada corretamente ou não for a original da máquina a agulha pode quebrar.
12. Não utilize agulhas tortas.
13. Não puxe nem empurre o tecido durante a costura. Isto pode entortar a agulha e fazê-la quebrar.
14. Antes de fazer ajustes na área da agulha, como colocar ou trocar a agulha, colocar a bobina, ou mudar o calcador etc., desligue o interruptor de energia da máquina, colocando na posição Desligar (“0”).
15. Desligue sempre a máquina de costura da tomada elétrica antes de retirar as tampas, lubrificar ou fazer qualquer outro ajuste indicado neste manual de instruções.

CONSERVE ESTAS INSTRUÇÕES

Para Europa apenas:

Este aparelho pode ser utilizado por crianças a partir de 8 anos e pessoas com capacidades físicas, sensoriais ou mentais comprometidas ou falta de experiência e conhecimento se elas tiverem recebido supervisão ou instrução relativas ao uso do aparelho de forma segura e entenda os riscos envolvidos. As crianças não devem brincar com o aparelho. Limpeza e manutenção de usuário não devem ser efetuadas por crianças sem supervisão.

Para fora da Europa (exceto nos EUA):

Este aparelho não se destina a ser utilizado por pessoas (incluindo crianças) com capacidades físicas, mentais ou motoras reduzidas, ou com falta de conhecimento e de experiência, salvo se forem supervisionadas ou lhes sejam dadas instruções sobre a utilização do aparelho por uma pessoa responsável pela sua segurança. As crianças devem ser supervisionadas de modo a garantir que não brinquem com o aparelho.



Conforme a legislação nacional, este produto deve ser reciclado com toda a segurança, de acordo com as regras previstas para os aparelhos elétricos ou electrónicos.

Em caso de dúvida, queira contactar o vendedor da máquina de costura. (União europeia apenas)

ÍNDICE

NOMES DAS PEÇAS

Nomes das Peças	2
Acessórios Padrão	3

PREPARANDO-SE PARA COSTURAR

Conectando a Máquina à Energia	3
Pedal de Controle	3
Gaveta para Acessórios	4
Alavanca de Elevação do Calcador	4
Alavanca de Retrocesso	4
Enchendo a Bobina	5
Colocando a bobina	7
Passando a Linha na Máquina	8
Puxando a Linha da Bobina	9
Substituindo a Agulha	10
Escolhendo a Linha e a Agulha	10
Ajustando a Tensão de Linha da Agulha	11
Seletor de Ponto	12

COSTURA BÁSICA

Ponto Reto	13
Costurando um Canto Quadrado	14
Ponto Zigue-zague básico	14
Acabamento com ponto zigue-zague	14
Ponto Zigue-zague 3 pontinhos	15
Ponto Escalope (Meia-lua)	15

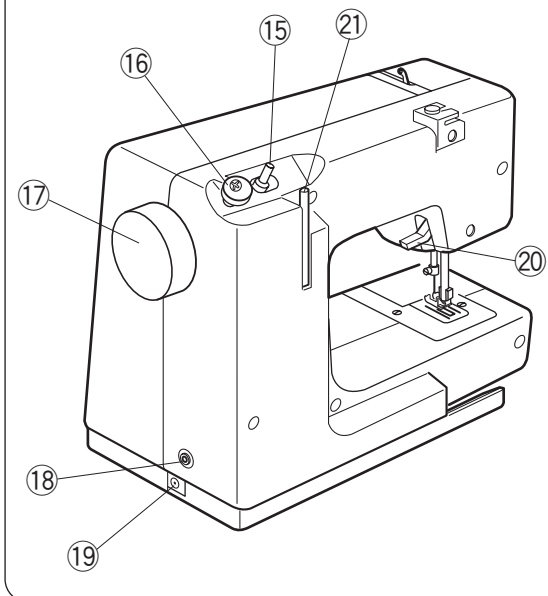
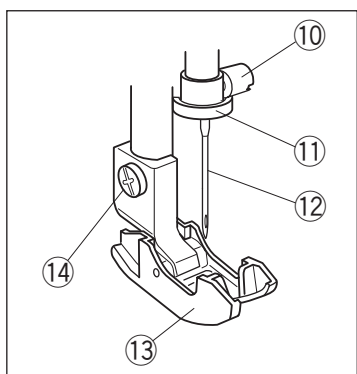
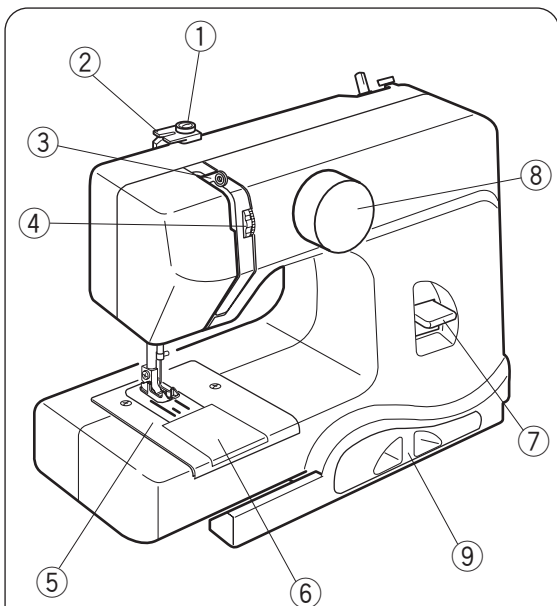
CUIDADOS COM A SUA MÁQUINA

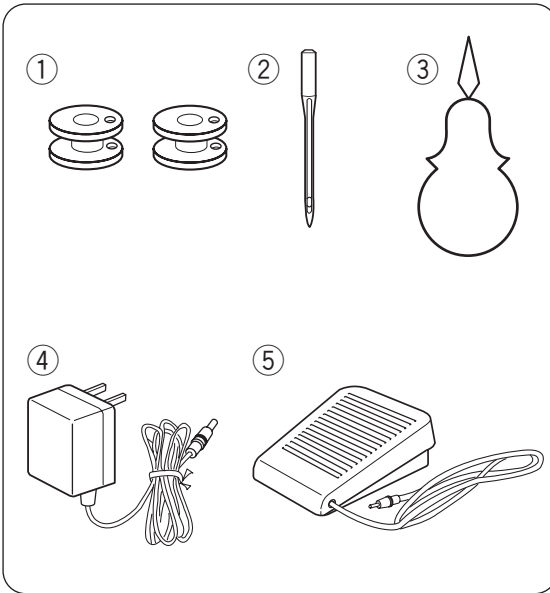
Limpendo a Caixa da Bobina	16
Solução de Problemas	17

NOMES DAS PEÇAS

Nomes das Peças

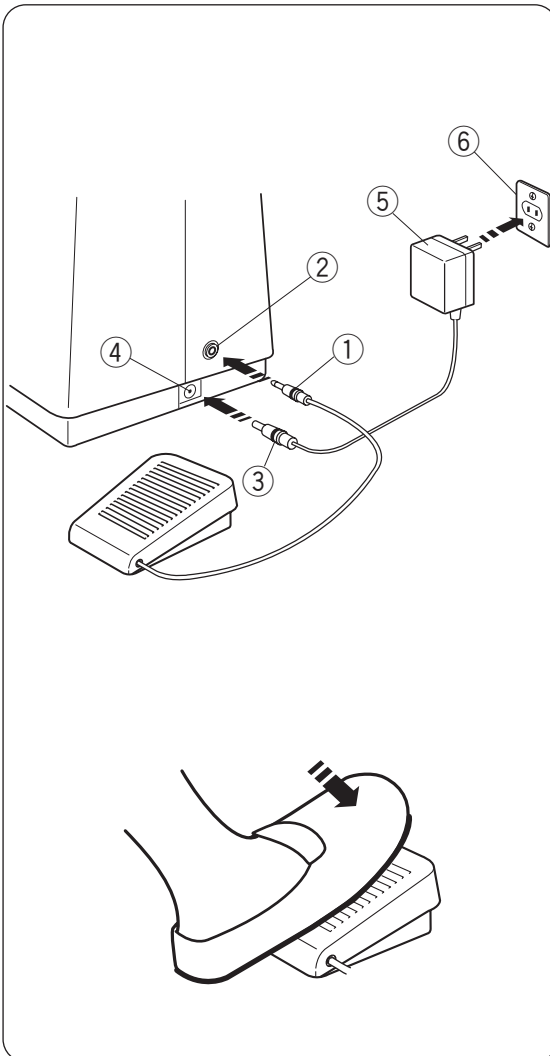
- ① Parafuso de tensão do enchedor de bobina
- ② Guia-linha superior
- ③ Estica-fio
- ④ Seletor da tensão da linha
- ⑤ Chapa da agulha
- ⑥ Placa da cobertura da lançadeira
- ⑦ Alavanca de retrocesso
- ⑧ Seletor de ponto
- ⑨ Gaveta para acessórios
- ① Parafuso de fixação da agulha
- ① Guia-linha da barra da agulha
- ① Agulha
- ① Calcador
- ① Parafuso
- ① Pino do enchedor de bobina
- ① Trava do enchedor de bobina
- ① Volante
- ① Entrada para o pedal de controle
- ① Entrada para a fonte de energia ⑳
- Alavanca de elevação do calcador ㉑
- Pino para carretel de linha





Acessórios Padrão

- ① Bobina
- ② Agulha
- ③ Passador de linha manual
- ④ Fonte de energia
- ⑤ Pedal de controle



PREPARANDO-SE PARA COSTURAR Conectando a Máquina à Energia

⚠ ATENÇÃO:

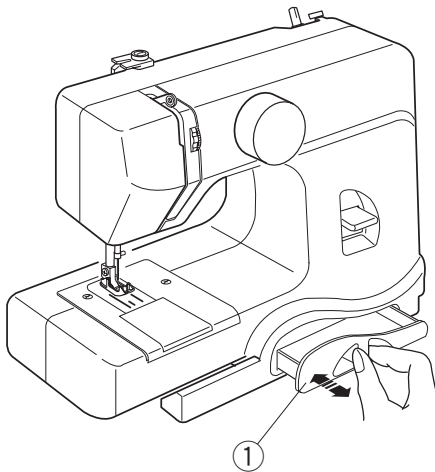
Não utilize nenhuma fonte de controle diferente da incluída no conjunto de acessórios padrão.

Antes de conectar a fonte de energia à tomada, certifique-se de que a voltagem e a frequência mostradas na fonte são iguais à da tomada elétrica.

1. Insira o plugue do pedal de controle na entrada para o pedal de controle na máquina.
2. Insira o plugue da fonte de energia na entrada para a fonte de energia na máquina.
3. Insira os pinos da fonte de energia na tomada de energia.
 - ① Plugue do pedal de controle
 - ② Entrada do pedal de controle
 - ③ Plugue da fonte de energia
 - ④ Entrada da fonte de energia
 - ⑤ Fonte de energia
 - ⑥ Tomada de energia

Pedal de Controle

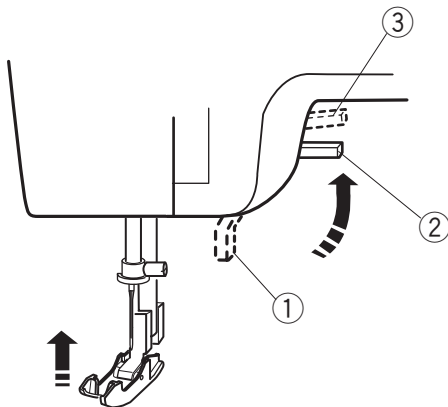
O pedal de controle liga e desliga a máquina, ele não controla a velocidade de costura. Pressione o pedal de controle para iniciar a máquina. Solte o pedal de controle para parar a máquina.



Gaveta para Acessórios

Os acessórios podem ser armazenados na gaveta para acessórios.

- ① Gaveta para acessórios

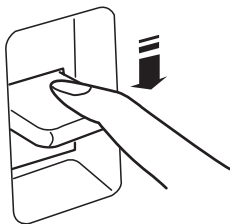


Alavanca de Elevação do Calcador

A alavanca de elevação do calcador levanta e abaixa o calcador.

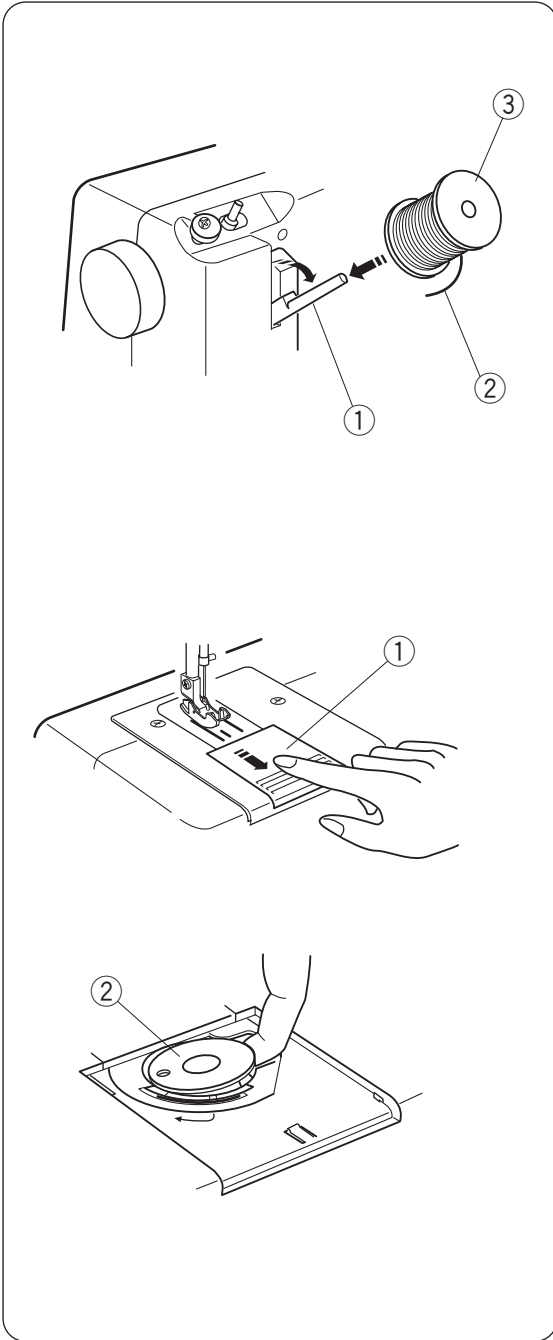
Você pode levantar o calcador mais alto que a posição normal levantada para colocar o tecido embaixo do calcador mais facilmente. Lembre-se de abaixar o calcador sobre o tecido antes de iniciar a costura.

- ① Alavanca de elevação do calcador
- ② Posição levantada normal
- ③ Posição levantada extra



Alavanca de Retrocesso

Pressione a alavanca de retrocesso para costurar em retrocesso (para trás).



Enchendo a Bobina

O pino do carretel fica posicionado na parte de trás da máquina. Puxe o pino do carretel para fora.

Posicione o carretel de linha no pino do carretel.

A ponta da linha deve sair do carretel de linha conforme mostrado.

- ① Pino do carretel
- ② Ponta da linha
- ③ Carretel de linha

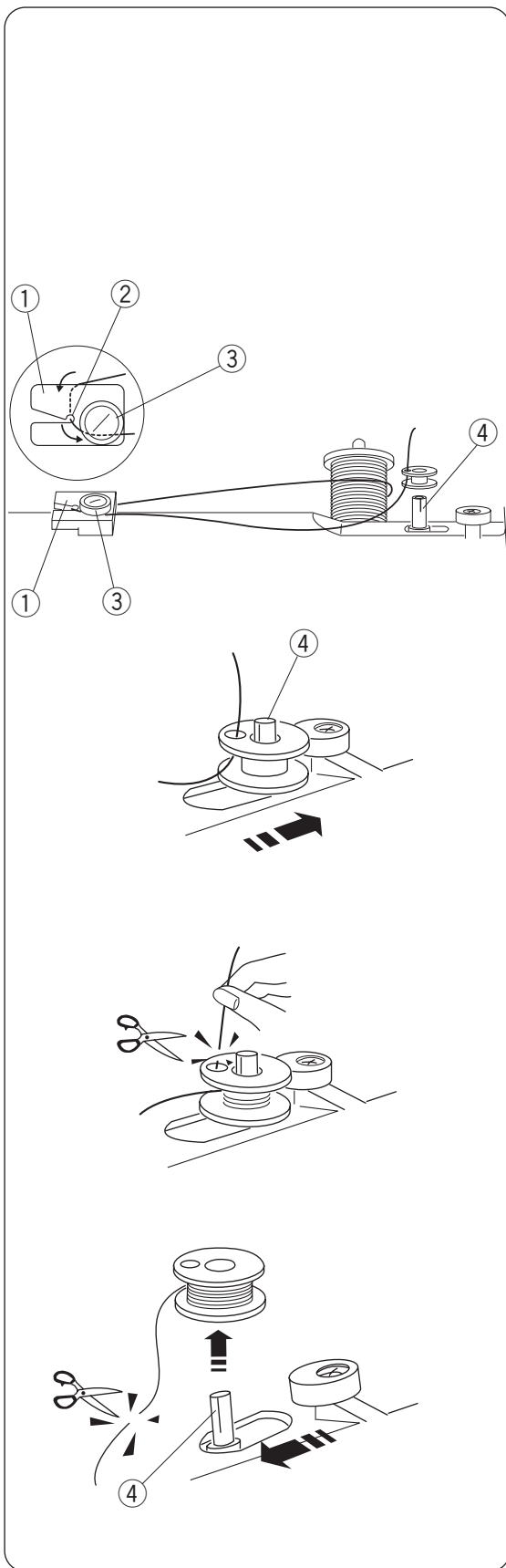
Removendo a Bobina

Deslize a placa de cobertura da lançadeira na sua direção para retirá-la.

- ① Placa de cobertura da lançadeira

Levante a bobina para fora da caixa da bobina.

- ② Bobina



⚠ ATENÇÃO:

A agulha e o estica-fio sobem e descem enquanto a máquina estiver enchendo a bobina.

Mantenha os dedos afastados de todas as partes móveis. Preste atenção especialmente ao redor da área da agulha da máquina de costura.

Para evitar possíveis ferimentos, não toque em nenhuma peça móvel.

Puxe a linha do carretel.

Guie a linha ao redor e embaixo do guia-linha superior. Puxe a linha passando pelo entalhe e em seguida, passe por baixo do parafuso de tensão do enchedor de bobina.

① Guia-linha superior

② Entalhe

③ Parafuso de tensão do enchedor de bobina

Passa a linha através do furo da bobina de dentro para fora.

Coloque a bobina no pino do enchedor de bobina.

④ Pino do enchedor de bobina

Empurre a bobina e o pino do enchedor para a direita.

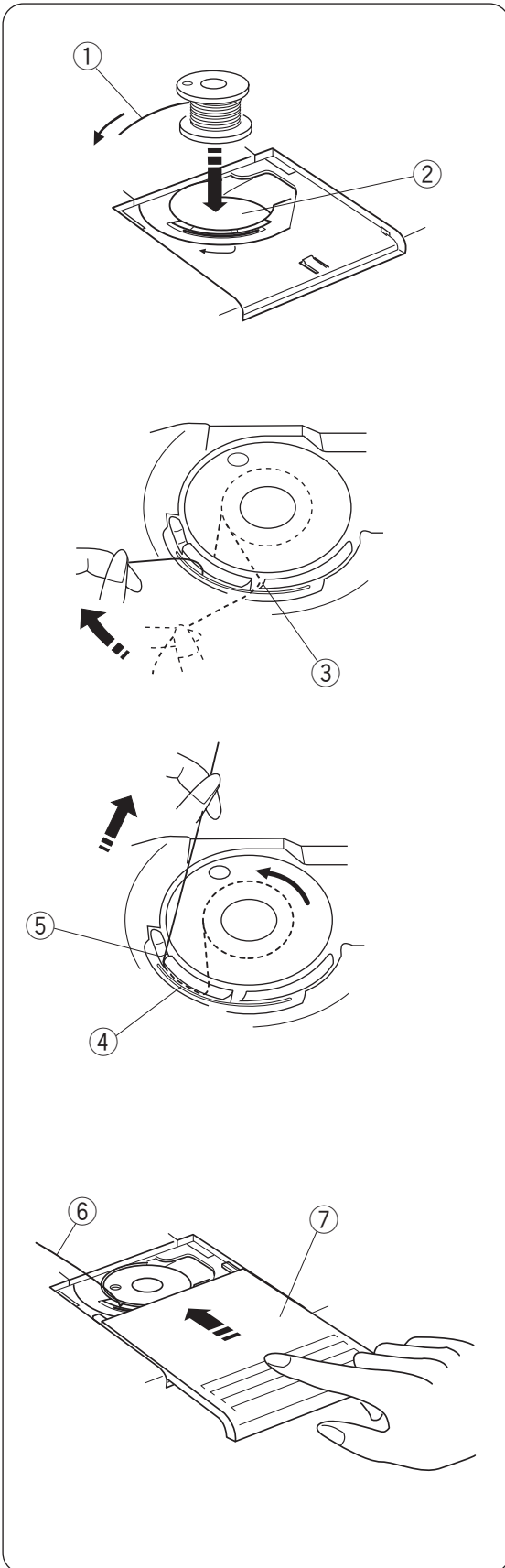
Segure a ponta da linha com a mão e pressione o pedal de controle.

Após encher a bobina por 10 segundos, pare a máquina e corte a linha que estava segurando próximo ao furo da bobina.

Pressione o pedal de controle novamente.

Quando a bobina estiver completamente cheia, ela irá parar automaticamente.

Retorne o pino do enchedor de bobina para a posição original, puxando o pino para a esquerda, e corte a linha.



Colocando a bobina

Posicione a bobina na caixa da bobina com a ponta da linha saindo no sentido anti-horário.

- ① Ponta da linha
- ② Caixa da bobina

Guie a linha passando-a para dentro do entalhe frontal na frente da caixa da bobina.

- ③ Entalhe frontal

Puxe a linha para a esquerda, deslizando-a entre as lâminas da mola de tensão.

- ④ Lâminas da mola de tensão

Continue a puxar a linha levemente até que ela deslize para dentro da fenda lateral.

- ⑤ Fenda lateral

Puxe cerca de 10 cm de linha para trás. Recoloque a placa de cobertura da lançadeira.

- ⑥ Linha
- ⑦ Placa de cobertura da lançadeira

Passando a Linha na Máquina

ATENÇÃO:

Retire a fonte de energia da tomada antes de passar a linha na máquina.

- * Posicione um carretel de linha no pino do carretel com a linha saindo do carretel conforme a ilustração.
- * Gire o volante na direção para levantar o estica-fio para a sua posição mais alta.
- * Levante o calcador.

Puxe a ponta da linha ao redor e embaixo do guia-linha superior.

① Guia-linha superior

Enquanto segura a linha com a mão direita perto do carretel, use sua mão esquerda para puxar para baixo a ponta da linha ao longo do canal direito e ao redor da base da placa-guia.

② Placa-guia

Com firmeza, puxe a linha para cima ao longo do canal esquerdo.

Passa a ponta da linha dentro do furo no estica-fio, da direita para a esquerda.

③ Estica-fio

Puxe a linha para baixo ao longo do canal esquerdo e passe-a atrás da barra da agulha deslizando-a para dentro do guia-linha da barra da agulha.

④ Guia-linha da barra da agulha

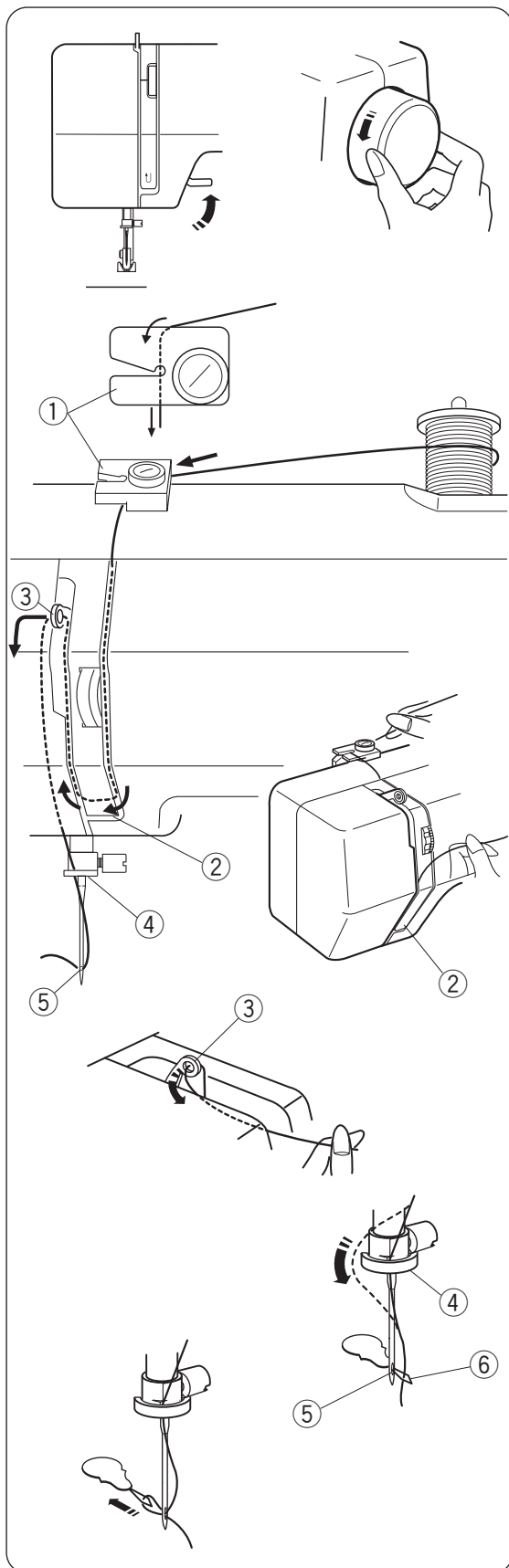
Insira o gancho do passador de linha pelo furo da agulha, de trás para frente.

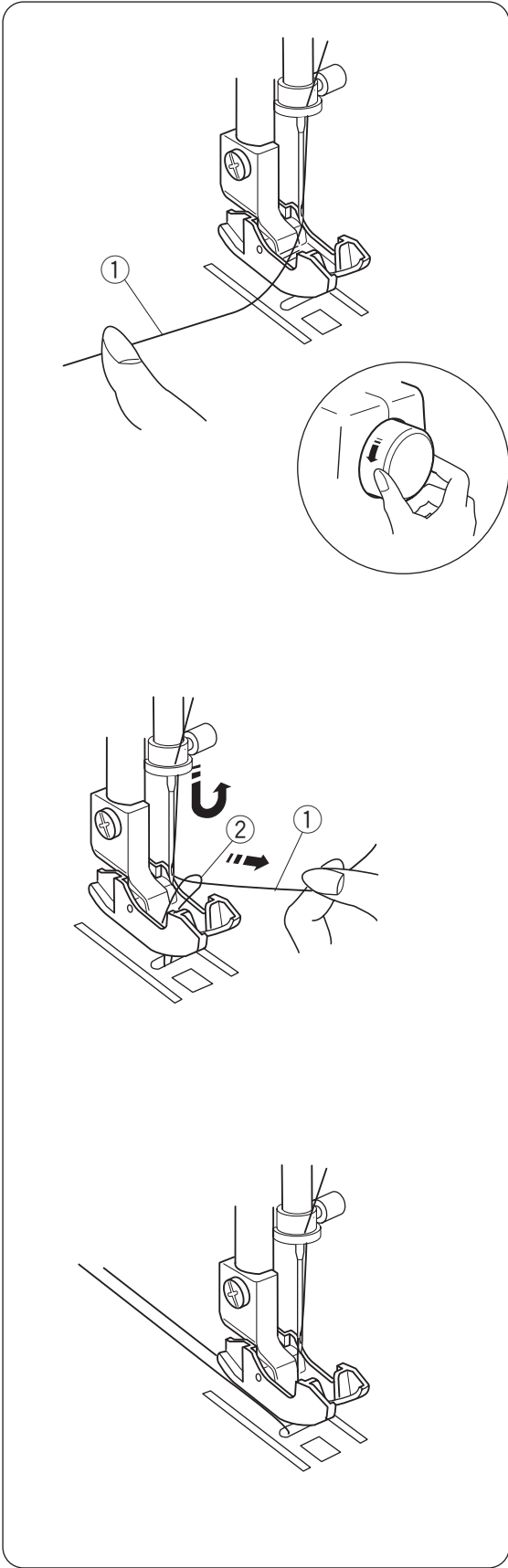
Passa a ponta da linha dentro do gancho do passador de linha.

⑤ Furo da agulha

⑥ Gancho do passador de linha

Puxe o gancho do passador de linha para trás, para fora do furo da agulha. Remova a ponta da linha do gancho do passador de linha.





Puxando a Linha da Bobina

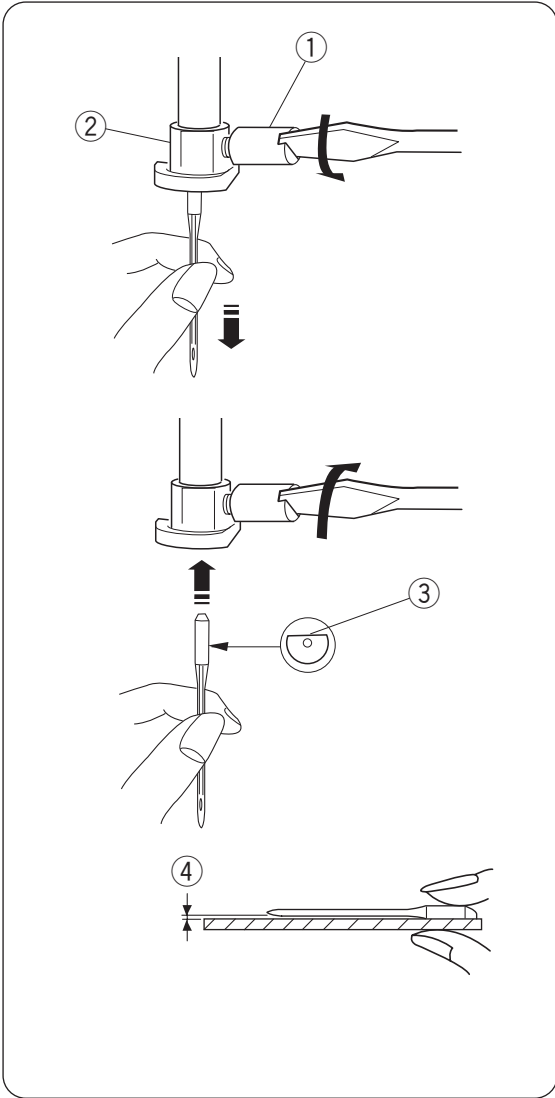
Levante o calcador. Segure a ponta da linha da agulha levemente com a mão esquerda e gire o volante no sentido anti-horário, na sua direção, até completar uma volta.

① Linha da agulha

Puxe a linha da bobina para cima puxando a linha da agulha.

② Linha da bobina

Puxe as duas linhas para trás por baixo do calcador, deixando-as com 10 a 15 cm de comprimento.



Substituindo a Agulha

⚠ ATENÇÃO:
 Retire a fonte de energia da tomada antes de trocar a agulha.

Gire o volante na sua direção para levantar a agulha e levante o calcador.

Gire o parafuso de fixação da agulha no sentido anti-horário para soltar o parafuso. Remova a agulha do suporte da agulha.

Coloque uma nova agulha no suporte da agulha com o lado chato voltado para trás.

Ao inserir a agulha, empurre-a para cima o máximo possível.

Aperte o parafuso de fixação da agulha firmemente girando no sentido horário.

- ① Parafuso de fixação da agulha
- ② Suporte da agulha
- ③ Lado chato

Para verificar se uma agulha está torta, coloque o lado chato da agulha sobre uma superfície plana (por exemplo, sobre a placa da agulha ou vidro). O espaço entre a agulha e a superfície plana deve ser uniforme.

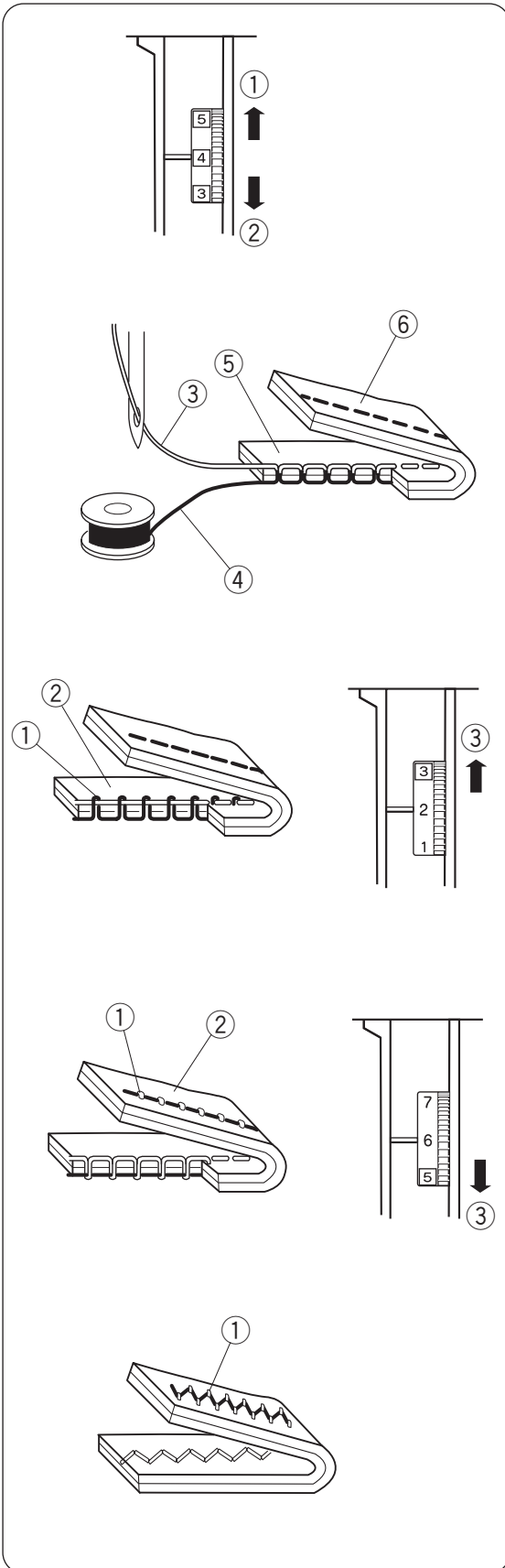
- ④ Espaço

Nunca utilize agulhas tortas ou desgastadas. Uma agulha danificada pode provocar danos permanentes e falhas em tecidos como malhas, seda e tecidos finos.

Escolhendo a Linha e a Agulha

	Tecido	Linha	Agulha
Leve a Médio	Organdi, Georgete, Linho, Algodão, Percal	50 Seda 50 Algodão 50 ou 90 Sintética	11 (65) ou 14 (90)

NOTA:
 Esta máquina vem equipada apenas com agulhas tamanho #14 (90).
 Tecidos grossos ou com tramas fechadas não podem ser costurados nesta máquina. Não tente costurar se a máquina não estiver puxando o tecido ou se a agulha não conseguir entrar no tecido.



Ajustando a Tensão de Linha da Agulha

Tensão Equilibrada

O ponto reto ideal possui linhas presas entre duas camadas de tecido, como mostra a ilustração.

Gire o seletor para ajustar a tensão.

- ① Para diminuir
- ② Para aumentar

A tensão precisa ser ajustada dependendo da:

- rigidez e espessura do tecido
- número de camadas de tecido
- tipo de ponto

- ③ Linha da Agulha (Linha de cima)
- ④ Linha da Bobina (Linha de baixo)
- ⑤ Lado direito (Lado de cima) do tecido
- ⑥ Lado avesso (Lado de baixo) do tecido

A tensão está muito alta

Se a linha da bobina estiver aparecendo na parte de cima do tecido, gire o seletor de tensão para um número mais baixo para diminuir a tensão da linha da agulha.

- ① Linha da Bobina (Linha de baixo)
- ② Lado direito (Lado de cima) do tecido
- ③ Para diminuir

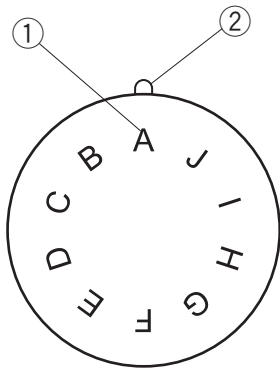
A tensão está muito baixa

Se a linha da agulha estiver aparecendo no lado avesso do tecido, gire o seletor de tensão para um número mais alto para aumentar a tensão de linha da agulha.

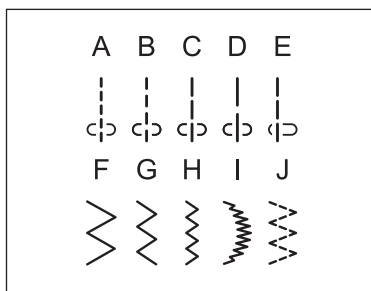
- ① Linha da Agulha (Linha de cima)
- ② Lado avesso (Lado de baixo) do tecido
- ③ Para aumentar

Para um ponto zigue-zague ideal, a linha da bobina não aparece no lado direito do tecido (lado de cima) e a linha da agulha aparece levemente no lado avesso (inferior) do tecido.

- ① Linha da Agulha (Linha de cima)



Quadro de Pontos



Seletor de Ponto

Levante a agulha acima do tecido.



CUIDADO:

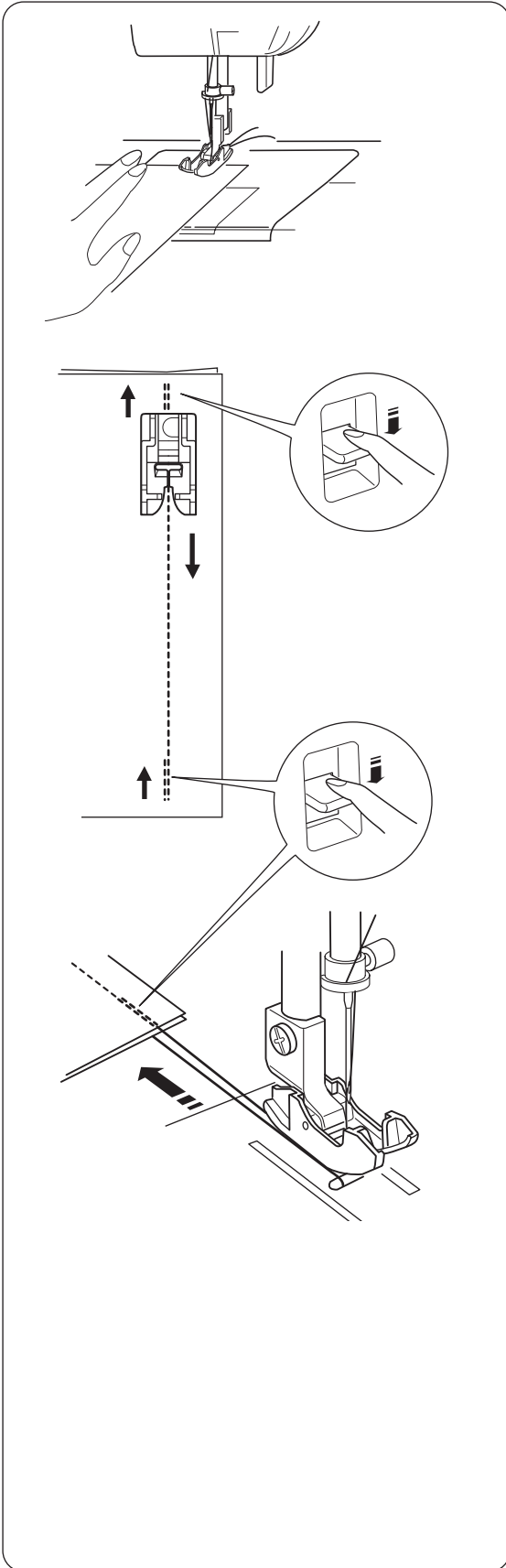
Para evitar danos à agulha ou ao tecido, certifique-se de que a agulha esteja levantada e fora do tecido quando girar o seletor para selecionar um ponto.

Gire o seletor para o ponto desejado alinhando a letra indicativa do ponto com a marca na máquina.

- ① Letra Indicativa
- ② Marca na máquina

NOTA:

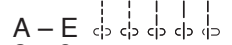
Você pode realizar um ajuste fino do comprimento do ponto reto (pontos A a D) ao posicionar o seletor entre as letras indicativas de ponto.



COSTURA BÁSICA

Ponto Reto

Seletor de Ponto:



Tensão da Linha da Agulha: 2 a 6

NOTA:

O comprimento do ponto E é o mesmo do ponto C.

Começando a costurar

Levante o calcador e coloque o tecido sobre a chapa da agulha.

Abaixe a agulha no tecido, na posição que deseja iniciar a costura.

Abaixe o calcador e puxe as linhas para trás. Pressione o pedal de controle. Guie gentilmente o tecido, deixando a máquina transportar o tecido naturalmente.

Fixando a costura

Para fixar a costura no início, pressione a alavanca de retrocesso e costure alguns pontos para trás no início.

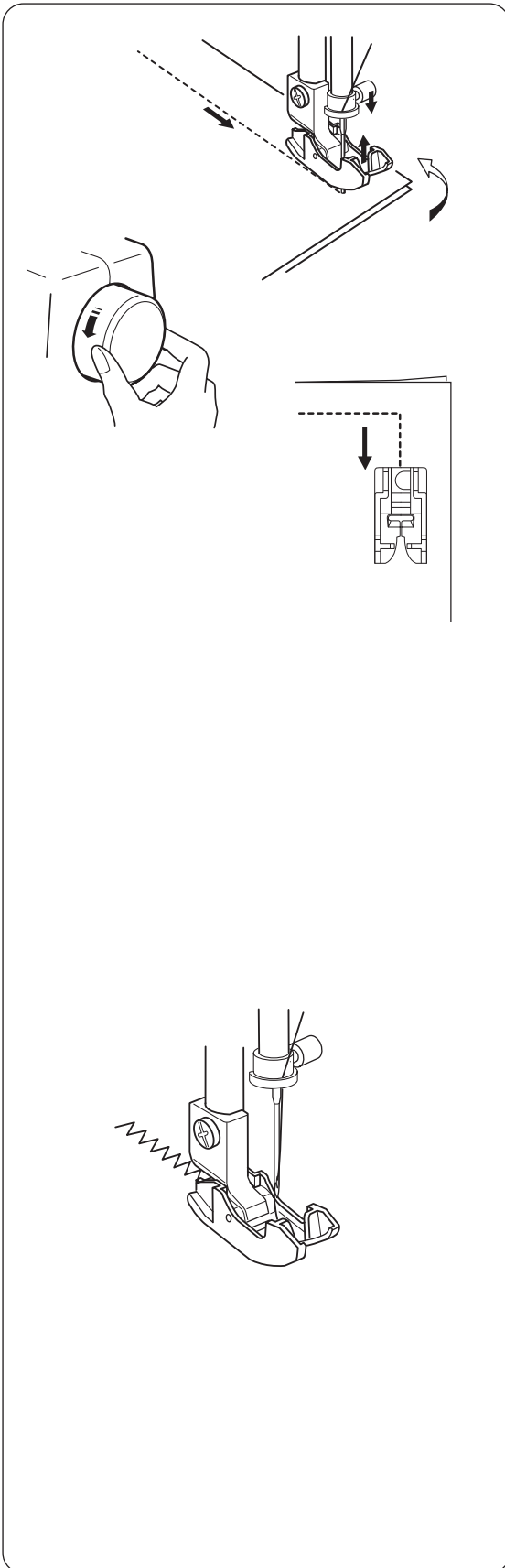
Depois costure normalmente para frente.

Finalizando a costura

Para fixar a costura no final, pressione a alavanca de retrocesso e costure alguns pontos para trás.

Levante o calcador.

Retire o tecido e corte as linhas.




Costurando um Canto Quadrado

Pare a costura na esquina (canto) do tecido.

Gire o volante na sua direção (sentido anti-horário) para abaixar a agulha no tecido. Levante o calcador e gire o tecido 90° no sentido anti-horário.

Abaixe o calcador e inicie a costura na nova direção.

Ponto Zigue-zague básico

Seletor de Ponto: F, G, H 
 Tensão da Linha da Agulha: 2 a 5


O ponto zigue-zague é um dos pontos mais comuns e versáteis.

Ele pode ser um ponto utilitário para barras, acabamentos, remendos e cerzidos.

Também pode ser usado para aplicações e como ponto decorativo.

Selecione o ponto mais adequado para a sua costura, dentre os 3 pontos disponíveis.

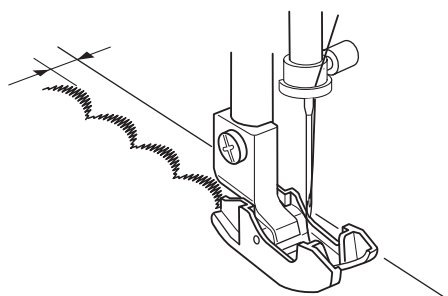
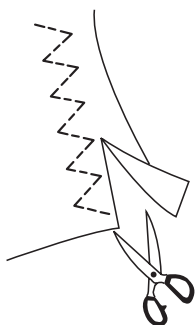
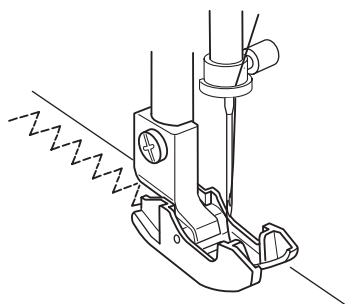
Acabamento com ponto zigue-zague

Seletor de Ponto: G, H 
 Tensão da Linha da Agulha: 2 a 5


Dê acabamento em bordas de tecido para evitar que desfiem.

Inicie a costura de acabamento cerca de 0,3 cm da borda do tecido.

O lado direito do ponto deve apenas tocar a borda do tecido.



Ponto Zigue-zague 3 pontinhos


Seletor de Ponto: J 
Tensão da Linha da Agulha: 1 a 4

Este ponto é usado para finalizar a costura em tecidos sintéticos que tendem a franzir. O ponto também é excelente para cerzido e remendo de rasgos.

Posicione o tecido de forma que ao costurar fique uma margem de costura de 1,5 cm.

Depois de costurar, corte o excesso de tecido próximo aos pontos. Tenha cuidado para não cortar os pontos.

Ponto Escalope (Meia-lua)

Seletor de Ponto: I 
Tensão da Linha da Agulha: 1 a 4

Costure pontos mantendo uma margem de 1 cm.

Corte o excesso de tecido seguindo os pontos conforme mostrado. Tenha cuidado para não cortar os pontos.

CUIDADOS COM A SUA MÁQUINA

Limpendo a Caixa da Bobina

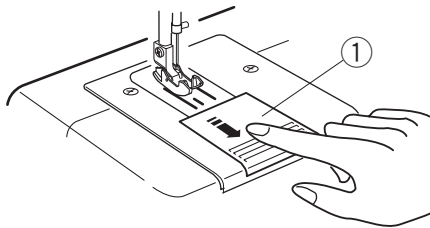


CUIDADO:

Retire a fonte de energia da tomada antes de limpar a máquina.
Não desmonte a máquina de nenhuma maneira diferente do mostrado nesta seção.

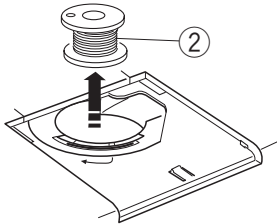
Remova a placa de cobertura da lançadeira.

① Placa de cobertura da lançadeira



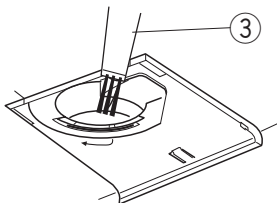
Retire a bobina.

② Bobina

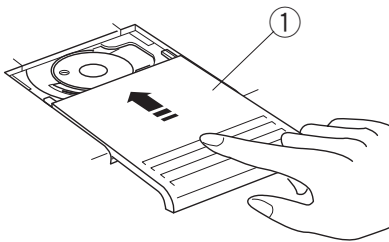


Limpe a poeira e os fiapos com uma escova de limpeza ou um aspirador de pó.

③ Escova de limpeza



Coloque a bobina e encaixe a placa de cobertura da lançadeira.



NOTA:

Não armazene a máquina em locais com muita umidade, próximos a um radiador ou aquecedor ou exposta à luz direta do sol.
Limpe a parte externa da máquina com um tecido macio e detergente neutro.

Solução de Problemas

Problema	Causa	Referência
A linha da agulha quebra	<ol style="list-style-type: none"> 1. A linha da agulha não está passada corretamente. 2. A tensão da linha da agulha está muito alta. 3. A agulha está torta ou danificada. 4. A agulha está inserida de forma errada. 5. A linha da agulha e a linha da bobina não estão posicionadas corretamente ao iniciar a costura. 6. As linhas não foram puxadas para trás no final da costura. 7. A linha é muito grossa, ou muito fina para a agulha. 	<p>Página 8</p> <p>Página 11</p> <p>Página 10</p> <p>Página 10</p> <p>Página 13</p> <p>Página 13</p> <p>Página 10</p>
A linha da bobina quebra	<ol style="list-style-type: none"> 1. A linha da bobina não está passada corretamente na caixa da bobina. 2. Há fiapos ou poeira na caixa da bobina. 3. A bobina está danificada e não gira suavemente. 	<p>Página 7</p> <p>Página 16</p> <p>Troque a bobina</p>
A agulha quebra	<ol style="list-style-type: none"> 1. A agulha está inserida de forma errada. 2. A agulha está torta ou danificada. 3. O parafuso de fixação da agulha está solto. 4. A tensão da linha da agulha está muito alta. 5. As linhas não foram puxadas para trás no final da costura. 6. A agulha é muito fina para o tecido que está sendo costurado. 	<p>Página 10</p> <p>Página 10</p> <p>Página 10</p> <p>Página 11</p> <p>Página 13</p> <p>Página 10</p>
Pontos falhados	<ol style="list-style-type: none"> 1. A agulha está inserida de forma errada. 2. A agulha está torta ou danificada. 3. A agulha e/ou a linha não estão adequadas ao trabalho que está sendo costurado. 4. A linha da agulha não está passada corretamente. 5. Uma agulha incorreta está sendo utilizada. 	<p>Página 10</p> <p>Página 10</p> <p>Página 10</p> <p>Página 8</p> <p>Troque a agulha</p>
Costura enrugando	<ol style="list-style-type: none"> 1. A tensão da linha da agulha está muito alta. 2. A linha da agulha não está passada corretamente. 3. A agulha é muito grossa para o tecido que está sendo costurado. 	<p>Página 11</p> <p>Página 8</p> <p>Página 10</p>
Tecido não é transportado	<ol style="list-style-type: none"> 1. O tecido é muito grosso. 	<p>Página 10</p>
A máquina não funciona	<ol style="list-style-type: none"> 1. A fonte de energia ou o pedal de controle não estão encaixados corretamente. 2. Há linha presa na caixa da bobina. 	<p>Página 3</p> <p>Página 16</p>
A máquina está barulhenta	<ol style="list-style-type: none"> 1. Há linha presa na caixa da bobina. 2. Há fiapos ou poeira na caixa da bobina. 	<p>Página 16</p> <p>Página 16</p>

